



VIERDE JAARGANG - NUMMER: 40 - JUNI 2022

In dit nummer onder andere:

- * Officiële opening Lloyd-Atelier eind deze maand.
- * Naoorlogse strategie van de Lloyd-directie.
- * Het schip van de maand, het ms Maas Lloyd.
- * Lloyd-navigatiebruggen, manoeuvreerstands en bemanningshutten in de loop der tijden.
- * Foto-upgrade van de maand en korte berichten.
- * Lopende projecten.

GRATIS DIGITAAL MAANDBLAD VAN HET LLOYD-ATELIER TE NETERSEL

LLOYD-MAIL

NEDERLANDSCH INDIE
SPECIALE RETOURETBILJETTEN

100
DAGEN

1/2 MAAL DE PRIJS VAN EEN ENKELE REIS
ROTTERDAMSCH LLOYD

INLICHTINGEN BIJ DE
HOOFD-AGENTEN

RUYS & CO

ROTTERDAM
'S-GRAVENHAGE
AMSTERDAM

BIJ DE PLAATSELIJKE AGENTEN EN BIJ DE REISBUREAUX

Deze gratis, digitale LLOYD-MAIL is bestemd voor relaties van het Lloyd-Atelier te Netersel. Inschrijven en uitschrijven s.v.p. via e-mailadres: Lloydexpo19@gmail.com

COLOFON

'LLOYD - MAIL'
 Redactie: Ed van Lierde
 Tekstcorrectie:
 Josje van Lierde-Olivier

Uitgever:
 Ed van Lierde - Netersel
 Telefoon: 0497 - 840999
 E-mail: Lloydexpo19@gmail.com

© Copyright Ed van Lierde - 2022

Het schenden van auteursrecht is strafbaar volgens Artikel 31 van de Auteurswet.



KATA PENGANTAR

Kent u dat? een uitgebreid feestje organiseren en daarbij super-afhankelijk zijn van de Weergoden? Kent u dat? je laten informeren door langetermijn weersvoorspellers die een week van te voren nog tegenovergestelde weersverwachtingen op internet plaatsen? Toen ik daardoor structureel zenuwtrekjes ging ertonen, ben ik opgehouden met het raadplegen van Internet, overigens wetende dat in mijn woning nog iemand rondloopt die nieuwsgierigheid niet ten dienste van ontspanning laat komen en ik dus toch informatie krijg die volgende week pas een redelijke betrouwbare status kan krijgen.



Het weerprobleem dacht ik opgelost te hebben door afroep-uitnodigingen over een periode van een week. Voor de gemiddelde Lloydman en -vrouw werkt dat wel, maar dat is voor eventuele prominenten niet vanzelfsprekend. Zo kunnen de Burgemeester van Bladel (Netersel) en onze grote supporter uit het Vlissingse slechts op zondag de 26e juni. Zou met z'n allen duimen, soelaas bieden?

Ed van Lierde



ONS COMITÉ VAN AANBEVELING

De leden van het Comité van Aanbeveling verbinden hun eigen, goede naam aan het Lloyd-Atelier. Hiermee willen zij de belangrijkheid van het onderwerp (de Koninklijke Rotterdamsche Lloyd en al haar voorgangers in relatie tot de vaart op Nederlands Indië) onderstrepen. Zij geven hiermee tevens aan dat de poging van het Lloyd-Atelier het genoemde onderwerp uit de vergetelheid te houden, bij haar in goede handen lijkt. Momenteel bestaat het Comité uit de volgende leden (alfabetische volgorde):



Mr. Hein van Ameijden

Algemeen directeur Damen-Schelde
 Naval Shipbuilding te Vlissingen.



Gerard Cox

Acteur, zanger, scenarioschrijver,
 cabaretier, columnist te Rotterdam.



Wieteke van Dort

Actrice, zangeres, cabaretiëre te
 Den Haag.



Hoewel veel 'achterbanners' in de beoogde week van het Lloyd-Atelier-openingsfeest met vakantie zijn of gaan, is het aantal personen dat het feestje fysiek gaat meevieren, opgelopen naar zo'n zestig! Om de kans op goed weer zo groot mogelijk te houden, hebben genodigden een week op hun agenda vrij gehouden en zullen op de 'afroepdatum' Neterselwaarts afzakken.

Mooi weer ?

Omdat het Lloyd-Atelier en woning bij slecht weer een ongewenste capaciteitsbeperking tot maximaal twintig personen zouden opleveren, hebben we de 'afroeptruc' van stal gehaald. Daarmee is, als het werkt, redelijk tot goed weer gegarandeerd en kunnen we het aantal gasten ophogen tot een veelvoud van die twintig personen. Omdat de officiële opening vooral is bedoeld om diegenen

te bedanken die aan de opbouw van het Lloyd-Atelier hebben bijgedragen, is goed weer dus een absolute must!

1 week in de agenda van genodigden is gereserveerd !

Op enkele gasten na, hebben onze genodigden alle dagen tussen **zondag 26 juni en zondag 3 juli** in hun agenda's gereserveerd. Dit betekent dat we al meer dan een week de langetermijnverwachting op internet aan het volgen zijn. Dat langetermijnverwachtingen onbetrouwbaar zijn, hebben we altijd geweten, maar als je met een concreet feest mooi weer wilt opzoeken, schiet de stress er pontificaal in als bijvoorbeeld het eerste weekend tien dagen geleden als **prachtig** werd voorspeld (onbewolkt, 24 graden) en momenteel **slecht weer** laat zien (regenbuien, 18 graden). Wellicht komt er nog zo'n plotselinge metamorfose, we kunnen niet anders dan braaf afwachten!

24 juni geef ik genodigden de definitieve openingsdatum

Op 24 juni krijgen genodigden, zoals beloofd, een bericht van mij, hoe het er dan voorstaat. We hopen dat het zondag de 26e kan worden, dan wil/kan de burgemeester van Bladel (waaronder Netersel resorteert) de openingshandelingen verrichten. Het is ook de enige datum waarop o.a. onze Lid van het Comité van Aanbeveling, Hein van Ameijden (Directeur Damen Shipbuilding te Vlissingen) kan komen. De langetermijnweersverwachting voor die dag ziet er echter niet al te best uit! Kortom, duimen geblazen en als het in die week echt slecht wordt, wijken we gewoon uit naar eind augustus/begin september, maar dat zien we de 24e wel!

Indische muziek

Een gezellig middelpunt van het openingsfeest zal de Indische muziekgroep 'Hotel Batavia' (vijf personen) vormen, gelukkig hebben zij een ruime agenda.

Lang geleden dat het KRL-Museum werd geopend!

'Time flies', een understatement over hoe snel zestien jaren voorbij kunnen gaan. Onvoorstelbaar wat er in die tijd allemaal de revue is gepasseerd. Een prachtige opening te Oudehorne door 'good old' Jan Munter, oud Baas-timmerman (zie foto links-onder waarop Jan met een gouden schroevendraaier de nieuwbouw opent). Geweldige projecten, maar ook een liquidatie van het KRL-Museum met vraagtekens door een bestuur dat onterecht achter het stuurrad heeft gestaan. Dat de collectie voor zo'n 90% kon worden gered, is een kwestie van een 'geluk bij een ongeluk!' zodat een en ander naadloos in het Lloyd-Atelier kon overgaan. Covid-19 zorgde voor een vertraging in de renovatie en dus ook in een feestelijke opening.



CONCEPT-PROGRAMMA

Openingsfeest LLOYD-ATELIER - ??????? - 2022



12.00: - Inloop gasten, kopje koffie plus garnering onder akoestisch genot van weemoedige Indische muziek, onlosmakelijk verbonden met de Koninklijke Rotterdamse Lloyd door zanggroep: 'Hotel Batavia'. In een marktkraam worden de lopende Atelier-projecten getoond. Kempen-TV zal tijdens de opening opnamen maken.

12.30 - 12.40: - Welkomstspeech Ed van Lierde.

12.40 - 13.30: - Gezelligsamenzijn met verzorging van de innerlijke mens en verwenning van het muzikale oor.

13.30 - 13.50: - Bloemetjes bij het Slamant-monument en gedenking van alle Lloyd-slachtoffers van de Tweede Wereldoorlog, afgesloten met twee minuten stilte, welke stilte op een bijzondere wijze zal worden beëindigd.

13.50 - 14.30: - Wederom gezelligsamenzijn in reünifesteer.

14.30 - 14.45: - Speech-1 door Hein van Ameijden, President-directeur Damen Shipbuilding te Vlissingen (alleen indien datum op zondag 26 juni!)

14.45 - 15.00: - Speech-2 door Ed van Lierde, oprichter van KRL-Museum en Lloyd-Atelier.

15.00 - 15.20: - Openingspeech-3 en officiële opening door de Burgemeester van Bladel (Netersel), Remco Bosma? (alleen indien datum op zondag 26 juni!)

15.20: - Bezigting Lloyd-expositie in badgekleur-groepjes. Overige gasten volhardten in hun gezelligsamenzijn. Voor de innerlijke mens wordt wederom gezorgd!

Einde feest: - Gasten ontvangen bij vertrek een klein aandenken aan onze Lloyd. Het feest wordt beëindigd wanneer de laatste gast ons erf heeft verlaten!



1. Glas-in-loodraam ss Samarang

Op 9 juni werd ons geduld beloond en konden wij het **Samarang** glas-in-loodraam, waarvan we inmiddels zijn gaan houden, voorzichtig bij restaurateur Anja van Aalen te Diessen afleveren. Voor die gelegenheid hees ik mij in de Koninklijke Rotterdamsche Lloyd fleece-trui, waarmee het overhandigen zowaar een officieel tintje kreeg.

Omdat alles wordt ontmanteld en weer opnieuw wordt geconstrueerd, gaat Anja het object de komende weken 'inventariseren' en in detail fotograferen. Echter, voordat zij het puzzelstuk gaat ontleden, zal zij dit prominente stuk Lloyd-erfgoed nog even 'heel houden' en op het openingsfeest van het Lloyd-Atelier aan onze gasten tonen. Dat gaan we overigens met de volgende twee Lloyd-Atelier projecten ook doen!



Naar men ons meldt, wordt de volgende week van Rotterdam hier verwacht het ss. Samarang van de Rotterdamsche Lloyd, dat verlengd zal worden en eene gelijke reconstructie zal ondergaan als de ss. Lawoe en Soembing.

Gisteren werd de uittever onzer con-

Berichtje uit de 'Vlissingsche Courant' van 22 juni 1894.



2. Restauratie scheepsmodel ss Zeeland



eind april 2022



19 mei 2022

$l \times b \times h = 78 \times 11 \times 15 \text{ cm.}$

24 mei 2022



18 juni 2022



Renovatie op stoom!

Enige jaren geleden kon ik mij, in het Nieuw-Lekkerlandse, al vergapen aan wat de knutselingertjes van Hans allemaal kunnen. Ik zie de renovatie van het ss Zeeland - scheepsmodel dan ook met groot vertrouwen tegemoet! Ook nu laat Hans er geen gras over groeien, hetgeen aan de foto's hierlinks en met name de snel opvolgende datums is af te leiden.



Het ss Zeeland, varend in de JPL-line, USA -1962



Het ss Zeeland, varend in de NLL-lines - 1964

Lopend tuig!

De voor het 'lopend tuig' noodzakelijke winches zijn door Hans in messing gemaakt en voorlopig op hun plek geplaatst, later worden ze nog grijs geschilderd.



Vanwege de voorbereidingen op het openingsfeest ligt dit project even in de wachtkamer. Neemt niet weg dat we hier een plek kunnen inrichten voor een mooi kiekje van de Lloyd Rapide'-locomotief. Op de achtergrond ziet u het Lloyd-Atelier en de Lloyd-vlaggenmast. Beide Lloyd-treinen zijn bij het openingsfeest te bewonderen.



4. Het geheime, vierde project



Sinds november 2020 (dus sinds maar liefst zo'n 17 maanden) loopt in het geniep een 'classified' Lloyd-Atelier project. Dat dit project inhoudelijk gezien geheim moet blijven, heeft twee redenen, namelijk: A. Het moet een redelijke slaagkans hebben, wil ik het project verantwoord naar buiten kunnen brengen B. Voor de 'betrokken groep' zou het een meer dan ultieme verrassing moeten zijn.

Voorlopig is het zo dat ik om mijn projectdoelstelling te bereiken al die 17 maanden van het kastje naar de muur wordt gestuurd. Velen kennen mij als een 'vastbijter' en dat vastbijten op zich is een van de manieren om je zin te krijgen, al is het omdat men dan van het gemakker af is! Om dit project succesvol af te kunnen sluiten, heb ik de halve wereld overhoop gehaald en ja hoor! het project krijgt nu, na die 17 maanden doodse stilte' de (gedwongen) aandacht die het absoluut verdient. Pas als u weet waar het hier precies over gaat, zult u het helemaal met me eens zijn!!



FOTO-UPGRADE VAN DE MAAND



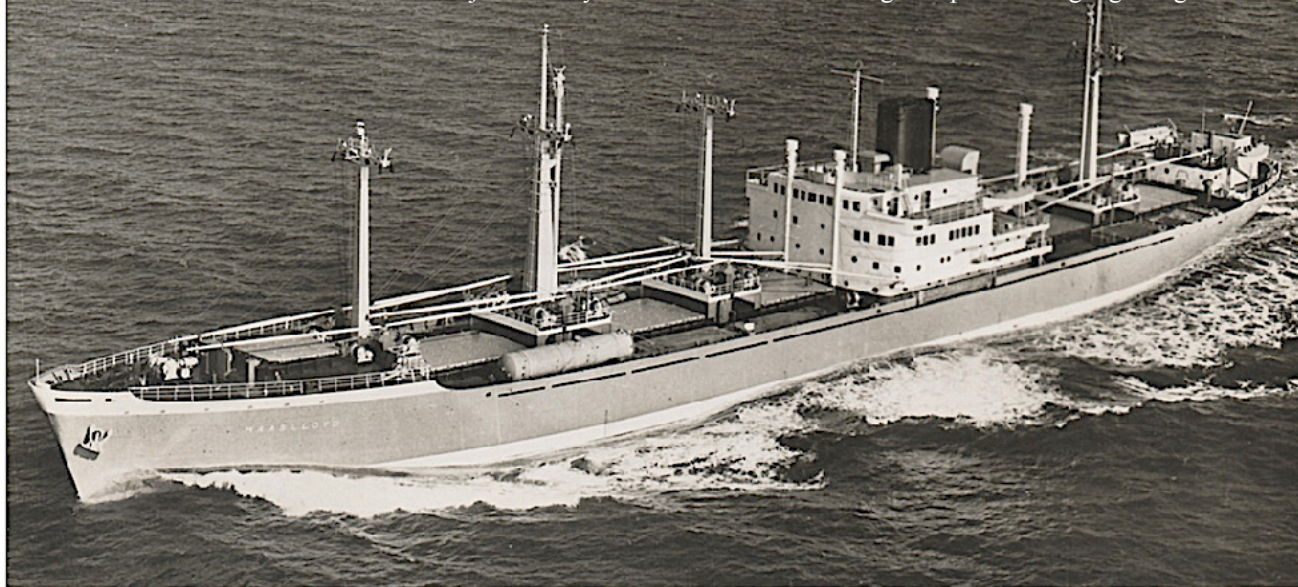
Tja, wat kleur kan doen! een deksceen op de Mataram uit Kuwait-1963, vlnr. Koksmaat W.J. Beving - 2e kok H. Boomgaard - Chef-kok J. Wiersma - Bakker-koksmaat Evert Smit.

Dit schip van de maand, was het eerste schip uit de 'M'-Lloydserie en kwam als 'MAAS LLOYD' ter wereld. Haar zeven jongere zusterschepen waren de: Marne Lloyd, Merwe Lloyd, Musi Lloyd, Mississippi Lloyd, Mersey Lloyd, Madison Lloyd en Main Lloyd.

Karakteristiek en levensloop



Op 2 juli 1955 werd de kiel van de Maas Lloyd gelegd (bouwnummer-294) bij de N.V. Rotterdamsche Droogdok Maatschappij te Rotterdam. Op 9 mei 1956 werd dit eerste 'M-Lloyd-jacht' gedoopt en tewatergelaten, van 18 t/m 20 september vond de proefvaart plaats. De oplevering aan de Koninklijke Rotterdamse Lloyd N.V. was op 29 september 1956. De Maas Lloyd ging bij de grote fusie over naar de Koninklijke Nedlloyd N.V. en in 1982 werd ze gesloopt te Chittagong-Bangladesh.



ms MAAS LLOYD

KONINKLIJKE ROTTERDAMSCH LLOYD

Technische gegevens

Roepletters: PFRM. Type: Vrachtschip - gesloten shelterdek met ongeveer 65 bemanningsleden en accommodatie voor 12 passagiers. Lengte over alles: 161,10 m., breedte: 20,24 m., holte: 12,57 m., diepgang: 8,83 m. Bruto tonnage: 9.706 register tons, Netto tonnage: 5.621 tons en Deadweight: 11.750 ton. Motor: Stork-dieselmotor, 2 tew, 10 cilinders die een totaalvermogen van 10.500 RPK opleverden. Met 1 sloopsschroef werd een dienstsnelheid van 18 knopen (33,3 km/uur) bereikt.



Doopster ms Maas Lloyd mevr. E. E. Ruys-Stork - 1956



Na de overdracht op de brug: Vlnr. Lucien P. Ruys, Mevrouw E.E. Ruys-Stork en Kapitein B. Blok 28 september 1956



Zuigertrekken met o.a. wijlen Hans Guikink 1956



Hofmeester Fred van der Heiden met passagiers - 1961



Foto-links: te Durban in dok met Hofmeester Winston Aarts onder de stuurboords ankerketting 1965

Foto-rechts: Vlnr: 4e Stuurman G. van der Wees, 3e WTK O. Pöttger, 4e WTK J. Smit, Stuurmansleerling A. Molle en 4e WTK C. van Wijlen - 1966



De 3e Giffaffe wordt in Mombasa aan boord gehesen - 1966

KONINKLIJKE ROTTERDAMSCH LLOYD N.V.

DIRECTIE: WM RUYSS & ZONEN

VERHAVEN 7
TELEFOON 1149 00

De Koninklijke Rotterdamsche Lloyd
in de afgelopen twaalf jaren.

Het prille begin van deze periode wordt gekenmerkt door de indienststelling van de WILLEM RUYSS, in december 1947, en door de hierna volgende voltooiing van het wederopbouwprogramma van de in de oorlogsjaren deerlijk gehavende vloot. Niet minder dan 19 van de 31 schepen, waarmee de Lloyd de oorlog 'invoert', gingen immers in de jaren 1942-'45 verloren. Maar einde-1948 telde deze vloot reeds weer 2 passagiersschepen en 27 vracht- en vracht/passagiersschepen, tezamen metend bijna 250.000 bruto register ton. En thans, midden 1961, waren er onder de bekende negen-blokjes-vlag van de Lloyd 35 schepen, met inbegrip van de WILLEM RUYSS, met een totaal draagvermogen van ca. 405.000 ton. De gezamenlijke brutotonnage is ca. 335.000 ton. In de herfst van dit jaar komt daar nog een nieuw vracht/passagiersschip van ca. 11.500 ton draagvermogen bij. Van deze schepen werden er slechts 3 vóór de oorlog gebouwd, omdat de Lloyd er zoveel mogelijk naar streeft, tijdig oude schepen te vervangen door nieuwe. Bovendien heeft de Lloyd nog een passagiersschip - de WATERMAN - in beheer en exploiteert een dochteronderneming een vrachtschip in de zg. wilde vaart. Onder dezelfde directie staat nog de Stoomvaart Mij. "Rotterdam", die twee 18.000 tons tankers in dienst heeft. Al deze schepen - met elkaar bijna een half miljoen ton draagvermogen! - bevaaren de zeeën onder directie van de firma Wm. Ruys & Zonen, die reeds op 1 januari 1861 werd opgericht, nadat (de eerste) Willem Ruys al ongeveer 25 jaren tevoren was begonnen met het roeden van schepen.

"Buitenlijnen".

Het behoeft wel geen nadere uitleg, dat nu niet meer met een groot gedeelte van deze vloot, zoals dit bij het uitbreken van de oorlog - en ook weer in de jaren na 1945 - het geval was, de passagiers- en de vrachtafvaart op Indonesië wordt uitgeoefd. Reeds vóór de oorlog had de Rotterdamsche Lloyd, o.a. in samenwerking met de Stoomvaart Mij. "Nederland", een aantal schepen varen in zg. "buitenlijnen"; dat zijn lijndiensten, die havens buiten Nederland onderling verbinden en waarin de schepen dus niet na elke reis thuisvaren.

Ruin 12 jaren geleden werd aan dit netwerk van buitenlijnen, bestaande uit de Java-New York lijn en de Java-Pacific lijnen, een derde tak toegevoegd. Deze nieuwe buitenlijn, die de naam Nedlloyd Lijn kreeg, is typerend voor de internationale economische ontwikkeling van de laatste tijd. Zij voegt n. nieuwe belangrijke lead- en losgebieden-in-opkomst, zoals het Perzische Golf-gebied en Afrika, definitief toe aan de belangensfeer van de Koninklijke Rotterdamsche Lloyd.

-2-

In 1948 werd deze Nedlloyd Lijn geopend met een regelmatige dienst van de Golf van Mexico en de Oostkust van Noord-Amerika door het Suezkanaal, naar de Perzische Golf en de Westkust van het toen juist onafhankelijk geworden India. Begin 1958 is deze tot busver één-richtingsdienst uitgebreid tot een rond-de-wereld-dienst, door de opening van de zg. "Golf van Mexico Expres", waarmee een verbinding wordt onderhouden van Calcutta, via Singapore en de Philippijnen, door het Panamakanaal weer naar de Golf van Mexico.

Onder de naam Nedlloyd Lijn-Afrikadienst wordt sinds 1954, ook samen met de "Nederland" een dienst onderhouden van de Amerikaanse westkust, via het Panamakanaal, naar Zuid- en Oost-Afrika, en vandaar terug, via de Rode Zee en het Suezkanaal, naar New York en de Westkust van Amerika. Er kwam o.m. eveneens een dienst van het Verre Oosten naar de Grote Meren, en vandaar terug naar de Perzische Golf en India.

Maar ook in de nog bestaande "oude" buitenlijnen, en eveneens in de zg. Europa Lijnen (van Europa naar het Verre Oosten) zijn belangrijke wijzigingen aangebracht, die een verbreding van het arbeidsveld der Lloydvloot betekenen. Zo werd de oude "hoofdlijn" een paar jaar geleden uitgebreid tot Thailand, Brits Noord Borneo en de Philippijnen, en later ook tot Hongkong, China en Japan.

Een andere dienst van de Europa Lijnen, die via het Panamakanaal gaat, heeft de Pacific eilanden, Australisch en Nederlands Nieuw Guinea tot bestemming. Onlangs werd bovendien een rechtstreekse dienst op Nieuw Zeeland geopend.

Passagiersvaart.

Door de politieke ontwikkeling in Indonesië werd met name de passagiersvaart op deze gebieden getroffen. Nadat in begin 1957 reeds met het m.s. SIBAJAK een rond-de-wereld-dienst voor passagiers werd geopend (Rotterdam-Panamakanaal-Nieuw Zeeland-Australië-Indonesië-Malakka-Suezkanaal-Rotterdam), werd in de loop van 1958 besloten, ook het vlaggschip der Maatschappij, de WILLEM RUYSS, voor een dergelijke dienst te bestemmen; maar dan in omgekeerde richting; dus heen via het Suezkanaal, dan in Colombo en Singapore naar Australië en Nieuw-Zeeland, en vandaar terug via Zuid-Amerika, het Panamakanaal, Miami en Bermuda naar Rotterdam. Zowel uitgaand als thuishkomend wordt hierbij ten behoeve van Engelse passagiers de haven van Southampton aangelopen.

Intussen werd de SIBAJAK in 1959 voor de sloep verkocht.

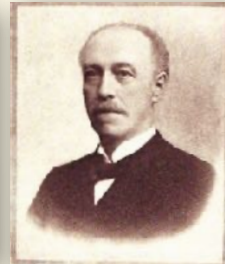
De WILLEM RUYSS werd in 1958/59 voor haar nieuwe bestemming ingrijpend verbouwd, belangrijk vergroot (tot ruim 1200 passagiers) en geheel gemoderniseerd op de werf van Wilton Tijensloord, in Schiedam. Hiermee waren 5 à 6 maanden genoeid, waarna het hernieuwde schip, dat eerst 11 jaar daarvoor in de vaart kwam, in maart 1959 voor haar eerste reis in de nieuwe dienst uit Rotterdam vertrok.

In een interessant rondschrjven uit 1961 schetst de directie van de Koninklijke Rotterdamsche Lloyd de (gedwongen) strategie en de ontwikkelingen sinds het in de vaart komen van het ms Willem Ruys. Aan de orde komen o.a. het, samen met de Stoomvaart Maatschappij Nederland (SMN), oprichten van de Nedlloyd Lijn en daarmee het uitbreiden van de zogenaamde 'Europalijnen' en 'Buitenlijnen'. Uiteraard komt ook de teruglopende passagiersvaart met onze laatste passagiersschepen ms Sibajak en vlaggenschip, ms Willem Ruys aan de orde.

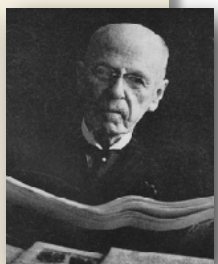
HIERONDER DE DIRECTIELEDEN WAARNAAR HET ms WILLEM RUYSS IS VERNOEMD



Willem Ruys J. D. Zn.
1809-1889



Willem Ruys W. Zn.
1837-1901



Willem Ruys
1865-1961



Willem Ruys B. Zn.
1894-1942

-2-

Vrijwel alle vrachtschepen hebben ook een wel beperkte, maar vaak bijzonder mooie en moderne passagiersaccommodatie, variërend van 12 tot 36 personen.

+++++

De Koninklijke Rotterdamsche Lloyd heeft zich in de afgelopen jaren moeten aanpassen aan sterk gewijzigde situaties in haar traditionele lead- en losgebieden. Zij heeft dit gedaan door haar aandacht in bijzondere mate te richten op de zogenaamde onderontwikkelde gebieden.

Typerend voor deze gebieden is de lading, die er heen gaat: industriële uitrusting, welke geleidelijk de traditionele en stroomverbruiksartikelen van Europa en Amerika naar Azië en Afrika verdringt. Kennmerkend voor de nieuwste schepen in de Lloydvloot is dan ook, in overeenstemming met het voorgaande, de uitrusting met zwaar laadgerei, dat ten dele de taak van de nog niet voldoende tot ontwikkeling gekomen outillage der zeehavens in die gebieden voorlopig moet vervullen.

-0-0-0-0-

Rotterdam, juli 1961.



KORTE BERICHTEN

Donaties

Na een maand stilte aan het donatiefront, beet een oud Lloyd-WTK die anoniem wil blijven uit het Noorden des lands, het spits af met een donatie bestemd voor de feestelijke opening. In principe is het zo dat ik met dat openingsfeest juist ook mijn dankbaarheid wil tonen aan alle donateurs, maar enige hulp uit de achterban is eigenlijk toch wel welkom. Aan de andere kant moet het natuurlijk niet zo zijn dat dit openingsfeest 'een sigaar uit eigen doos' wordt. Hoe het ook zijook de volgende achterbanners worden bedankt voor hun financiële steun: Hans Engler, oud Lloyd-WTK en Eimert de Waard, oud Lloyd-Baas/timmerman. Slamet-dochter Anje ten Have stuurde weer een significant bedrag voor de lopende kosten van het Lloyd-Atelier.



Alle donateurs hartelijk dank voor jullie, zeer gewaardeerde, steun!!



Lloyd-navigatiebruggen in de loop der tijden



ss Tabanan - 1908

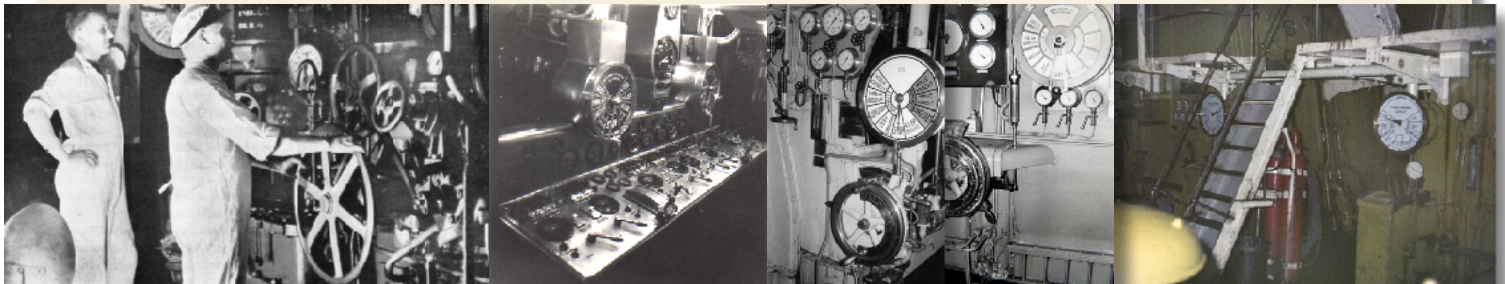
ms Baloeran - 1935

ms Willem Ruys - 1955

ss Friesland - 1955

ms Loire Lloyd - 1967

Lloyd-manoeuvrerstands in de loop der tijden



ms Dempo-1931

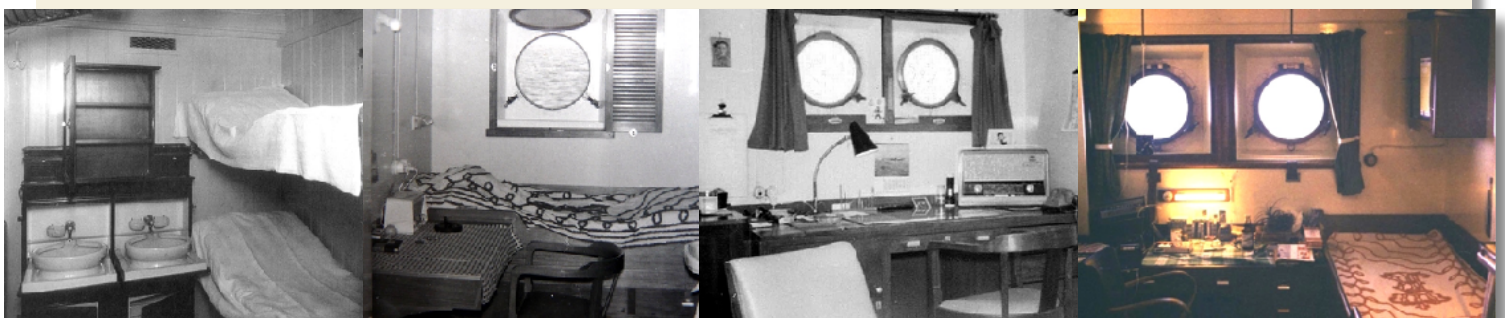
ms Willem Ruys-1955

ms Weltevreden-1956

ms Schie Lloyd-1961

ms Blitar-1969

Lloyd- bemanningshutten in de loop der tijden



ms Sibajak-1929

ms Maas Lloyd-1956

ms Langkoas-1962

ms Wonosari-1970



Grondlegger Willem Ruys J.D. Zn. met zijn vlag en eerste zeilschip,
het barkschip: 'Cornelis Wernard Eduard' - 1839

